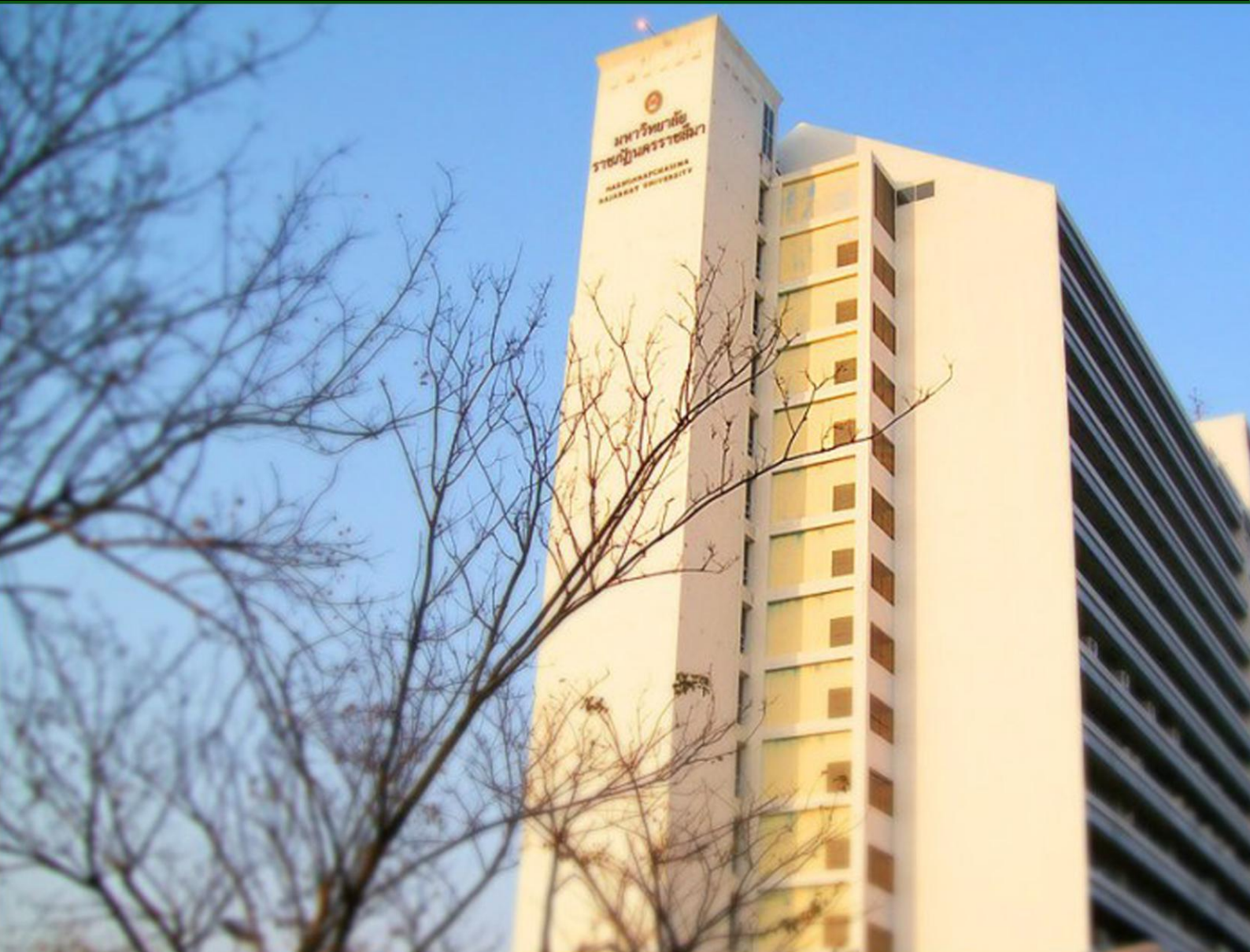




แผนยุทธศาสตร์

โครงการจัดตั้งกองอาคารสถานที่และบริการ
สำนักงานอธิการบดี มหาวิทยาลัยราชภัฏนครราชสีมา
(พ.ศ. 2559 – 2561) ฉบับปรับปรุง มิถุนายน 2559



บทสรุปผู้บริหาร

โครงการจัดตั้งกองอาคารสถานที่และบริการ สำนักงานอธิการบดี มหาวิทยาลัยราชภัฏนครราชสีมา ได้ดำเนินการจัดประชุมเชิงปฏิบัติการทบทวนวิสัยทัศน์ พันธกิจ อัตลักษณ์ และทบทวนจัดทำแผนยุทธศาสตร์ โครงการจัดตั้งกองอาคารสถานที่และบริการ (พ.ศ.2559-2561) ฉบับ มิถุนายน 2559 เพื่อกำหนดทิศทาง การพัฒนาให้มีความชัดเจน ตามกรอบแนวทางการดำเนินงาน ตามนโยบายมหาวิทยาลัยราชภัฏนครราชสีมา และวิเคราะห์สภาพแวดล้อมและศักยภาพของโครงการจัดตั้งกองอาคารสถานที่และบริการ ให้สอดคล้องกับแผน ยุทธศาสตร์สำนักงานอธิการบดี และแผนยุทธศาสตร์มหาวิทยาลัยราชภัฏนครราชสีมา ดังนี้

อัตลักษณ์ มีความรู้ พร้อมสู้งาน เต็มใจบริการ

วิสัยทัศน์ พัฒนาสิ่งแวดล้อมทางกายภาพอย่างมีประสิทธิภาพ

พันธกิจ

1. บริหารจัดการสภาพแวดล้อมทางกายภาพ และระบบสาธารณูปโภค ให้เป็นไปอย่างมีประสิทธิภาพ
2. บริหารจัดการและสนับสนุนด้านอาคารสถานที่ จัดงานพิธีและกิจกรรมต่างๆ และบูรณาการการใช้ ประโยชน์อย่างมีประสิทธิภาพ
3. บริหารจัดการด้านการออกแบบควบคุมงานก่อสร้างภายในมหาวิทยาลัย ให้เป็นไปอย่างถูกต้องตาม ระเบียบและหลักวิชาการ
4. ให้บริการยานพาหนะ ด้วยความปลอดภัยอย่างมีประสิทธิภาพ

ประเด็นยุทธศาสตร์ที่ 1 การพัฒนาระบบบริหารจัดการด้านสิ่งแวดล้อมทางกายภาพอย่างมี ประสิทธิภาพ มี 3 เป้าประสงค์ 3 กลยุทธ์ 9 โครงการ

ประเด็นยุทธศาสตร์ที่ 2 การพัฒนาบุคลากรให้เป็นผู้มืออาชีพ มี 3 เป้าประสงค์ 3 กลยุทธ์ 5 โครงการ

คำนำ

แผนยุทธศาสตร์โครงการจัดตั้งกองอาคารสถานที่ สำนักงานอธิการบดี มหาวิทยาลัยราชภัฏ นครราชสีมา (พ.ศ.2559-2561) ฉบับ มิถุนายน 2559 นี้ จัดทำขึ้นเพื่อใช้เป็นแผนในการพัฒนาโครงการจัดตั้ง กองอาคารสถานที่และบริการ โดยได้นำ (ร่าง) แผนยุทธศาสตร์โครงการจัดตั้งกองอาคารสถานที่ แผน ยุทธศาสตร์สำนักงานอธิการบดี และแผนยุทธศาสตร์ของมหาวิทยาลัยราชภัฏนครราชสีมา มาทบทวนให้มีความทันสมัยสอดคล้องกับสถานการณ์ที่เปลี่ยนแปลง

เนื้อหาของยุทธศาสตร์ประกอบด้วย 5 ส่วน คือ ส่วนที่ 1 ความเป็นมา วัตถุประสงค์ ประโยชน์ที่คาดว่าจะได้รับ ขั้นตอนการทบทวนแผนยุทธศาสตร์ นโยบายสภามหาวิทยาลัย และนโยบายอธิการบดี ส่วนที่ 2 ข้อมูลทั่วไปโครงการจัดตั้งกองอาคารสถานที่และบริการ ส่วนที่ 3 การวิเคราะห์สภาพแวดล้อม (SWOT) ส่วนที่ 4 แผนยุทธศาสตร์ ส่วนที่ 5 การนำแผนยุทธศาสตร์สู่การปฏิบัติ และภาคผนวก

หวังเป็นอย่างยิ่งว่าแผนยุทธศาสตร์ฉบับนี้ จะเป็นประโยชน์ต่อผู้บริหารและบุคลากรของโครงการ จัดตั้งกองอาคารสถานที่และบริการ เพื่อใช้เป็นแนวทางการพัฒนาหน่วยงานเพื่อมุ่งสู่เป้าหมายความสำเร็จ อย่างยั่งยืนต่อไป

(นางศิริวรรณ ตีสันเทียะ)

รักษาราชการแทน

ผู้อำนวยการโครงการจัดตั้งกองอาคารสถานที่และบริการ

สารบัญ

	หน้า
บทสรุปผู้บริหาร	ก
คำนำ	ข
สารบัญ	ค
บทที่ 1 บทนำ	1
1.1 ความเป็นมา	1
1.2 วัตถุประสงค์	1
1.3 ประโยชน์ที่คาดว่าจะได้รับ	1
1.4 ขั้นตอนการจัดทำแผนยุทธศาสตร์	2
1.5 นโยบายสภามหาวิทยาลัยราชภัฏนครราชสีมา พ.ศ.2557-2561	3
1.6 แนวทางการบริหารมหาวิทยาลัยราชภัฏนครราชสีมา พ.ศ.2557-2561	4
บทที่ 2 ข้อมูลทั่วไปโครงการจัดตั้งกองอาคารสถานที่และบริการ	6
2.1 ประวัติความเป็นมา	6
2.2 โครงสร้างการแบ่งส่วนราชการหน่วยงาน	8
2.3 จำนวนบุคลากร	8
2.4 งบประมาณ	9
บทที่ 3 การวิเคราะห์สภาพแวดล้อม	10
บทที่ 4 แผนยุทธศาสตร์โครงการจัดตั้งกองอาคารสถานที่และบริการ พ.ศ.2559 – 2561	11
4.1 อัตลักษณ์ วิสัยทัศน์ พันธกิจ วัตถุประสงค์	11
4.2 ความเชื่อมโยงระหว่างแผนยุทธศาสตร์	12
4.3 แผนผังยุทธศาสตร์โครงการจัดตั้งกองอาคารสถานที่และบริการ พ.ศ.2559-2561	13
4.4 ประเด็นยุทธศาสตร์	14
ประเด็นยุทธศาสตร์ที่ 1 การพัฒนาระบบบริการจัดการด้านสิ่งแวดล้อมทางกายภาพ อย่างมีประสิทธิภาพ	14
ประเด็นยุทธศาสตร์ที่ 2 การพัฒนาบุคลากรให้เป็นผู้มืออาชีพ	15
4.5 การวิเคราะห์ความสอดคล้องระหว่างยุทธศาสตร์	17
4.6 ความสอดคล้องของแผนยุทธศาสตร์โครงการจัดตั้งกองอาคารสถานที่และบริการ	18
บทที่ 5 การนำแผนยุทธศาสตร์สู่การปฏิบัติ	20
ภาคผนวก คำสั่งมหาวิทยาลัยราชภัฏนครราชสีมาที่ 4290/2559 เรื่อง ให้ข้าราชการ และบุคลากร ไปราชการ โครงการการประชุมปฏิบัติการทบทวนแผนยุทธศาสตร์	21

บทที่ 1

บทนำ

1.1 ความเป็นมา

สำนักงานอธิการบดี มหาวิทยาลัยราชภัฏนครราชสีมา ได้มีการทบทวนแผนยุทธศาสตร์ (พ.ศ.2557-2561) ฉบับปรับปรุง เมษายน 2559 เพื่อให้สอดคล้องกับแผนยุทธศาสตร์มหาวิทยาลัยราชภัฏนครราชสีมา (พ.ศ.2557-2561) ฉบับปรับปรุง กันยายน 2558 ซึ่งได้มีการทบทวนและถ่ายทอดหน่วยงานนำไปสู่การปฏิบัติ ให้บรรลุตามเป้าหมายที่กำหนด พร้อมจัดทำแผนปฏิบัติการที่สอดคล้องกับแผนยุทธศาสตร์ เพื่อขับเคลื่อน การพัฒนาหน่วยงาน รวมทั้งสถานการณ์ปัจจุบันที่เปลี่ยนแปลงไปอย่างรวดเร็ว

โครงการจัดตั้งกองอาคารสถานที่และบริการได้จัดทำ (ร่าง) แผนยุทธศาสตร์ พ.ศ. 2559-2561 ในคราวประชุมระหว่างวันที่ 3-5 สิงหาคม 2558 โดยการมีส่วนร่วมของผู้บริหารและบุคลากรภายในหน่วยงาน แล้วนั้น เพื่อให้การสนับสนุนงานตามภารกิจหลักมหาวิทยาลัยบรรลุเป้าหมายตามเป้าประสงค์ และแผน ยุทธศาสตร์ของหน่วยงานมีความทันสมัยกับสถานการณ์ปัจจุบัน สอดคล้องกับแผนยุทธศาสตร์พัฒนา มหาวิทยาลัย โครงการจัดตั้งกองอาคารสถานที่และบริการ จึงมีความจำเป็นต้องดำเนินการทบทวนแผน ยุทธศาสตร์ของหน่วยงาน เพื่อวิเคราะห์ข้อมูลพื้นฐาน วิเคราะห์สภาพแวดล้อมและศักยภาพของหน่วยงาน (SWOT) ให้มีความเหมาะสมและสอดคล้องกับการเปลี่ยนแปลงในภาวะปัจจุบัน และถ่ายทอดสู่งานภายใน หน่วยงาน เพื่อนำไปปฏิบัติ และการประเมินผลการดำเนินงานตามแผนต่อไป

1.2 วัตถุประสงค์

1. เพื่อทบทวนวิสัยทัศน์ พันธกิจ และอัตลักษณ์ ของโครงการจัดตั้งกองอาคารสถานที่และบริการให้มีความชัดเจน สอดคล้องกับแผนยุทธศาสตร์สำนักงานอธิการบดี แผนยุทธศาสตร์มหาวิทยาลัย และสภาพปัจจุบัน

2. เพื่อทบทวนแผนยุทธศาสตร์ของโครงการจัดตั้งกองอาคารสถานที่และบริการ ให้มีความทันสมัย สอดคล้องกับศักยภาพ ความคาดหวังของมหาวิทยาลัย และผู้รับบริการ

1.3 ประโยชน์ที่คาดว่าจะได้รับ

โครงการจัดตั้งกองอาคารสถานที่และบริการ มีแผนยุทธศาสตร์ ที่มีความทันสมัย สอดคล้องกับ สำนักงานอธิการบดี และมหาวิทยาลัยราชภัฏนครราชสีมา สอดคล้องกับสภาพปัจจุบันสามารถนำไปปฏิบัติได้

1.4 ขั้นตอนการจัดทำแผนยุทธศาสตร์โครงการจัดตั้งกองอาคารสถานที่และบริการ พ.ศ.2559 – 2561



1.5 นโยบายสภามหาวิทยาลัยราชภัฏนครราชสีมา พ.ศ. 2557 – 2561

1. นโยบายด้านการสร้างโอกาสทางการศึกษาและพัฒนาคุณภาพบัณฑิต

เป็นมหาวิทยาลัยที่มุ่งสร้างโอกาสทางการศึกษา โดยจัดการศึกษาที่มีความหลากหลายเพื่อตอบสนองต่อความต้องการของท้องถิ่น ประเทศ รวมถึงการเตรียมการเพื่อเข้าสู่ประชาคมอาเซียน โดยบัณฑิตจะต้องมีคุณภาพที่ครอบคลุมมิติที่สำคัญ ได้แก่ มีความรอบรู้ในศาสตร์ที่ศึกษา มีทักษะการคิด มีการดำรงชีวิตและการทำงานร่วมกับผู้อื่นได้อย่างมีความสุข มีคุณธรรมและจริยธรรม มีความตระหนักในความแตกต่างทางวัฒนธรรมและมีความสามารถพิเศษ เช่น ภาษา เทคโนโลยีสารสนเทศ เป็นต้น

2. นโยบายด้านการบริการทางวิชาการและการสร้างความร่วมมือ

เป็นมหาวิทยาลัยที่เป็นที่พึ่งของท้องถิ่น ดำเนินงานให้บริการทางวิชาการในรูปแบบที่หลากหลายและมุ่งสร้างความเป็นหุ้นส่วนกับทุกภาคส่วนทั้งสถาบันการศึกษา ภาคส่วนทางสังคมในระดับท้องถิ่น ภูมิภาค ประเทศ และนานาชาติ เพื่อให้เกิดประโยชน์ร่วมกันทุกมิติทั้งด้านวิชาการ ทรัพยากร บุคลากร และด้านอื่นๆ

3. นโยบายด้านการพัฒนามหาวิทยาลัยสู่ความเป็นเลิศ

เป็นมหาวิทยาลัยที่มุ่งสู่ความเป็นเลิศในการจัดการศึกษา ให้มีมาตรฐานตามระบบการจัดมาตรฐานสากล โดยมุ่งพัฒนาให้มีมาตรฐานในอันดับ 1 ใน 5 ของประเทศ อย่างน้อย 2 สาขา

เป็นมหาวิทยาลัยที่เป็นศูนย์กลางความรู้ในทุกมิติทั้งทางเศรษฐกิจ สังคม วัฒนธรรม โดยเฉพาะองค์ความรู้ด้าน “โคราชศึกษา” และพัฒนาต่อยอดองค์ความรู้ให้เกิดมูลค่าเพิ่มในทางเศรษฐกิจ

4. นโยบายด้านการพัฒนาระบบบริหารมหาวิทยาลัย

เป็นมหาวิทยาลัยที่มุ่งพัฒนาระบบการบริหาร เพื่อตอบสนองต่อการสร้างโอกาสและการพัฒนาคุณภาพบัณฑิต การบริหารทางวิชาการ และการพัฒนามหาวิทยาลัยสู่ความเป็นเลิศ โดยให้มีความสามารถในการปรับตัวเพื่อตอบสนองต่อความเปลี่ยนแปลง สร้างวัฒนธรรมองค์กรและใช้นวัตกรรมทางการบริหารจัดการอย่างมีประสิทธิภาพ รวมถึงการแสวงหารายได้จากทรัพยากรของมหาวิทยาลัย

1.6 แนวทางการบริหารมหาวิทยาลัยราชภัฏนครราชสีมา พ.ศ. 2557 – 2561

โดยรองศาสตราจารย์ ดร.วิเชียร ฝอยพิกุล อธิการบดีมหาวิทยาลัยราชภัฏนครราชสีมา

นโยบายด้านที่ 1 การสร้างโอกาสทางการศึกษาและการพัฒนาคุณภาพบัณฑิต

1. การวางแผนเพื่อวิเคราะห์กำลังคนระยะ 5 ปี ถึง 10 ปี
2. ผลิตบัณฑิตสาขาที่ท้องถิ่นต้องการโดยการจัดประสบการณ์ ฝึกและพัฒนาความคิดสร้างสรรค์ ความสามารถในการคิดวิเคราะห์ เรียนรู้จริงกับงาน
3. รับนักศึกษาให้สอดคล้องกับทรัพยากร เพิ่มช่องทางให้เข้าถึงทุกกลุ่มโดยเฉพาะสังคมผู้สูงอายุ
4. หลักสูตรภาษาไทยสำหรับคนต่างชาติ ตั้งสถาบันที่ศึกษาเกี่ยวกับภาษา วัฒนธรรม และสาขาวิชาเอกของอาเซียน
5. ส่งเสริมคุณภาพการจัดการศึกษาโดยใช้เทคโนโลยี มีจำนวนอาจารย์และบุคลากรที่เหมาะสม เพิ่มค่าตอบแทนรับรองคุณภาพของผลผลิต

นโยบายด้านที่ 2 การบริการทางวิชาการและการสร้างความร่วมมือ

1. การเป็นหุ้นส่วนร่วมกับภาคส่วนในท้องถิ่น สร้างทรัพยากรบุคคลในพื้นที่ พัฒนาอาชีพการยอมรับให้เป็นที่ยิ่งของท้องถิ่น
2. สร้างทีมประสิทธิภาพของนักศึกษาและคณาจารย์ร่วมกับปฏิบัติการ บริการวิชาการเต็มรูปแบบ นำมาหลอมรวมกับการวิจัยและการจัดการศึกษาการประเมินสถานการณ์เพื่อแสวงหาประโยชน์ในการสร้างคุณค่าแก่สังคม
3. ร่วมรับผิดชอบต่อท้องถิ่น มีการวิจัยที่สอดคล้องกับการพัฒนาท้องถิ่น แก้ปัญหาของสังคมตามโจทย์ชาวบ้าน
4. การบริหารที่นำไปสู่การพัฒนาเครือข่ายร่วมกับพื้นที่
5. จัดระบบการศึกษาต่างๆ อย่างหลากหลาย ทั้งหลักสูตร สาขาวิชาที่ทำงานกับท้องถิ่นเพื่อเพิ่มโอกาสคนวัยทำงานและผู้สูงอายุ

นโยบายที่ 3 ด้านพัฒนามหาวิทยาลัยสู่ความเป็นเลิศและท้องถิ่นศึกษา

1. สร้างสาขาวิชาเด่นให้มุ่งสู่ความเป็นเลิศ พุ่มเททรัพยากร เทียบสอบกับมาตรฐานให้การประสานการรับประกันผลผลิต (เรียกคืน ส่งซ่อมเสริม)
2. พัฒนาอาจารย์ให้สร้างผลงานดีเด่นของอาจารย์และนักศึกษา แผนพัฒนาวิชาการเป็นรายบุคคล รางวัลความคิดสร้างสรรค์และผลงานคุณภาพ
3. ส่งเสริมให้มีจำนวนงานวิจัย/งานสร้างสรรค์ที่เผยแพร่ งานวิจัยที่บูรณาการกับการเรียนการสอนให้เพิ่มขึ้น และการจัดการนำเสนอเผยแพร่งานวิจัยในสาขาที่สร้างชื่อเสียง
4. ความเป็นท้องถิ่นในระดับอุดมศึกษา การวิเคราะห์คุณค่า การเผยแพร่ ถ่ายทอดและสร้างมูลค่าเพิ่ม
5. กิจกรรมรับใช้สังคมโดยมีการทำงานเพื่อท้องถิ่นในสาขาที่เป็นประโยชน์ต่อการพัฒนาอาชีพที่แตกต่างจากที่อื่นให้ประชาชนได้ประโยชน์ สร้างความเข้มแข็งของท้องถิ่น

นโยบายด้านที่ 4 การพัฒนาระบบการบริหารมหาวิทยาลัย

1. การปรับตัวให้เป็นองค์กรแห่งการเรียนรู้ บริหารแบบมุ่งคนและมุ่งงานอย่างสมดุลการถ่ายทอดสู่หน่วยปฏิบัติ กำหนดเป้าหมาย สนับสนุนทรัพยากร ยอมรับความคิดริเริ่ม
2. จัดตั้งทีมหารายได้ รับการบริการวิชาการให้เต็มทุกรูปแบบ จัดทีมสนับสนุน ระบบการใช้จ่ายเงินจากรายได้
3. กำหนดยุทธศาสตร์ใหม่ร่วมกับบุคลากรเพื่อความมั่นคงในอาชีพ การพัฒนาบุคลากรให้มีความก้าวหน้าในตำแหน่งหน้าที่ สวัสดิการต่างๆ เช่น กีฬา นันทนาการและสังคม
4. ด้านกายภาพอาคารขนาดใหญ่ สภาพแวดล้อมเชิงพื้นที่สีเขียว ห้องต่างๆ ที่ให้มีความสุขในการทำงานและคุณภาพของการจัดการศึกษา

บทที่ 2

ข้อมูลทั่วไปโครงการจัดตั้งกองอาคารสถานที่และบริการ

2.1 ประวัติความเป็นมา

มหาวิทยาลัยราชภัฏนครราชสีมา สืบเนื่องมาจากโรงเรียนฝึกหัดครูมูลกสิกรรมซึ่งมณฑลนครราชสีมาตั้งขึ้น เมื่อปี พ.ศ.2466 มีขุนศุภลักษณ์ศึกษากร (นายเจียม ศุภลักษณ์) เป็นครูคนแรก และได้รับการยกฐานะเป็นวิทยาลัยครูเมื่อปี พ.ศ.2502 ต่อมาในปี พ.ศ.2518 ได้รับการยกฐานะเป็นสถาบันอุดมศึกษาตามพระราชบัญญัติวิทยาลัยครู พ.ศ.2518 ในปี พ.ศ. 2535 วันที่ 14 กุมภาพันธ์ พ.ศ. 2535 พระบาทสมเด็จพระเจ้าอยู่หัวทรงพระราชทานนามวิทยาลัยครูทั่วประเทศเป็นสถาบันราชภัฏ ประกาศในราชกิจจานุเบกษา เมื่อวันที่ 25 มกราคม พ.ศ.2538 และได้เปลี่ยนเป็นสถาบันราชภัฏนครราชสีมา ตามพระราชบัญญัติสถาบันราชภัฏ ซึ่งได้มีการเปลี่ยนแปลงโดยได้รับการยกฐานะเป็นมหาวิทยาลัยราชภัฏนครราชสีมา เมื่อวันที่ 15 มิถุนายน พ.ศ.2547

ฝ่ายอาคารสถานที่ ถือกำเนิดขึ้นในช่วงมหาวิทยาลัย ยังเป็นวิทยาลัยครูนครราชสีมาอยู่ ซึ่งขณะนั้นวิทยาลัยครูนครราชสีมาได้มีการพัฒนาท้องถิ่น ฝึกหัดครูชนบท และเริ่มผลิตครูหลักสูตรประกาศนียบัตรวิชาชีพการศึกษา (ปกศ.) และเปิดสอนระดับปริญญาตรีสาขาวิชาต่างๆ

ในการดำเนินงานของฝ่ายอาคารสถานที่เมื่อประมาณปี พ.ศ.2510 แผนกอาคารและสถานที่ในสมัยนั้นได้จัดตั้งขึ้นโดยมีสำนักงานตั้งอยู่ในอาคารอำนวยการ (อาคาร 1 ห้อง 11.8) โดยมีนายจรูญ หลั่งน้ำสังข์ เป็นหัวหน้าฝ่ายอาคารสถานที่คนแรก จากนั้นได้ย้ายสำนักงานไปตามกาลเวลา เช่น ย้ายไปอยู่อาคารไม้บริเวณหน้าโรงอาหารเก่า เป็นอาคารไม้ครึ่งปูน หนึ่งชั้นครึ่ง (ปัจจุบันได้ทำการรื้อถอนและก่อสร้างใหม่เป็นอาคารเทคโนโลยีอุตสาหกรรมก่อสร้าง) จากนั้นได้ย้ายไปอยู่อาคาร 17 ชั้น 1

ในปี พ.ศ.2538 ฝ่ายอาคารสถานที่ได้ทำการก่อสร้างเสร็จสมบูรณ์ซึ่งเป็นอาคารไม้ครึ่งปูน ชั้นเดียว ลักษณะเป็นห้องแถวสามสำนักงาน จำนวน 2 ห้อง และโรงเก็บพัสดุต่างๆ อยู่บริเวณด้านหลังหอพักสันติเวศม์เดิม (ปัจจุบันปรับปรุงเป็นอาคารฝ่ายยานพาหนะ) และอยู่บริเวณทางเข้าบ้านพักข้าราชการโดยมีนางศิริวรรณ ตีสันเทียะ ปฏิบัติหน้าที่เมื่อวันที่ 16 ธันวาคม พ.ศ.2553 ตามคำสั่งมหาวิทยาลัยราชภัฏนครราชสีมา ที่ 3261/2553 - ปัจจุบันตามคำสั่งมหาวิทยาลัยราชภัฏนครราชสีมา ที่ 1909/2558 เมื่อวันที่ 30 กันยายน 2557

ฝ่ายยานพาหนะ ด้วยภารกิจของสถาบันที่เพิ่มมากขึ้น สถาบันจึงมีความจำเป็นต้องมีหน่วยงานสนับสนุนให้บริการ อำนวยความสะดวก ด้านยานพาหนะ เพื่อปฏิบัติหน้าที่ในส่วนงานราชการต่างๆ สถาบันราชภัฏนครราชสีมา ได้มองเห็นความสำคัญของการเตรียมงานด้านยานพาหนะ ในการรองรับบุคลากร และงานต่างๆ จึงได้จัดตั้งฝ่ายยานพาหนะขึ้นมารองรับ และได้มีคำสั่งแต่งตั้งหัวหน้าฝ่ายยานพาหนะ เป็นครั้งแรกคือ นายเกษมสิงห์ อิงคินันท์ ดำรงตำแหน่งหัวหน้าฝ่ายยานพาหนะ เมื่อวันที่ 4 พฤศจิกายน 2553 มหาวิทยาลัยได้มีคำสั่งแต่งตั้งให้นายอุดม บาตรโพธิ์ ดำรงตำแหน่งหัวหน้างานยานพาหนะ ตามคำสั่ง

มหาวิทยาลัยราชภัฏนครราชสีมา ที่ 2891/2553 จนถึงปัจจุบัน ตามคำสั่งมหาวิทยาลัยราชภัฏนครราชสีมาที่ 1909/2558 เมื่อวันที่ 30 กันยายน 2557

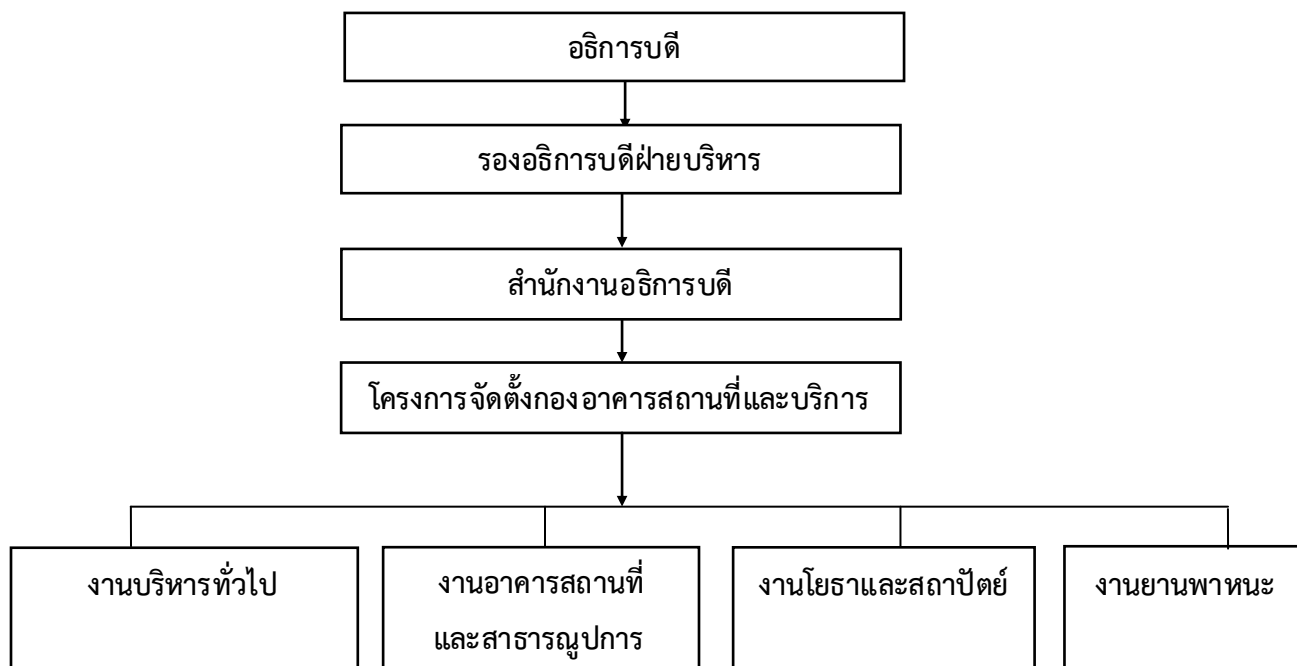
ฝ่ายโยธาและสถาปัตยกรรม งานทางด้าน การออกแบบอาคารของสถาบันราชภัฏทุกแห่ง จะขึ้นอยู่กับ สำนักพัฒนาคุณภาพและสิ่งแวดล้อม (ฝ่ายพัฒนาอาคาร) สำนักงานสภาสถาบันราชภัฏ (ส่วนกลาง) การปฏิรูป การศึกษาตาม พ.ร.บ การศึกษาแห่งชาติปัจจุบัน สถาบันราชภัฏแต่ละแห่งจะใช้ พ.ร.บ ของตนเอง เป็นมหาวิทยาลัยในกำกับของรัฐบาล สถาบันราชภัฏนครราชสีมาได้มองเห็นความสำคัญของการเตรียมงาน ด้านอาคาร และสถานที่ในการรองรับบุคลากร และงานต่างๆ ที่จะเพิ่มมากขึ้น จึงได้จัดตั้งฝ่ายโยธาและ สถาปัตยกรรมขึ้นมารองรับสถาบัน

สถาบันได้มีคำสั่งแต่งตั้งคณะกรรมการฝ่ายโยธาและสถาปัตยกรรม เป็นครั้งแรก คือ นายดุสิต ทวีชาติ ดำรงตำแหน่งหัวหน้าฝ่ายโยธาและสถาปัตยกรรม ในปี 2557 นายเชมรัฐ ปันตระกูล ได้รับแต่งตั้งให้ดำรง ตำแหน่งหัวหน้างานโยธาและสถาปัตยกรรม ตามคำสั่งมหาวิทยาลัยราชภัฏนครราชสีมา ที่ 1909/2558 เมื่อวันที่ 30 กันยายน 2557

ด้วยบทบาทและหน้าที่ของมหาวิทยาลัย ด้านการบริหารจัดการเพื่ออำนวยความสะดวกด้านกายภาพ สภาพแวดล้อม ระบบสาธารณูปโภค งานออกแบบก่อสร้าง และการบริการยานพาหนะ ที่ต้องดำเนินการให้ สอดคล้องไปพร้อมมหาวิทยาลัย คณะทำงาน โดยนางศิริวรรณ ตีสันเทียะ ได้จัดทำโครงการจัดตั้งกองอาคาร สถานที่และบริการ โดยการหลอมรวม 3 หน่วยงาน ซึ่งประกอบด้วย งานอาคารสถานที่ งานโยธาและ สถาปัตยกรรม และงานยานพาหนะ เพื่อให้การดำเนินงานเป็นไปอย่างมีประสิทธิภาพ รวดเร็ว นำเสนอ สภา มหาวิทยาลัยราชภัฏนครราชสีมา อนุมัติโครงการจัดตั้งกองอาคารสถานที่และบริการ เมื่อวันที่ 9 ธันวาคม 2557 ตามประกาศมหาวิทยาลัยราชภัฏนครราชสีมาที่ 3/2557

ปี 2557 โครงการจัดตั้งกองอาคารสถานที่และบริการ ประกอบด้วยงานหลัก 4 งาน ได้แก่ งานบริหารทั่วไป งานอาคารสถานที่และสาธารณูปการ งานโยธาและสถาปัตยกรรม และงานยานพาหนะ โดยมี ภารกิจหลักให้การสนับสนุนการบริหารจัดการด้านกายภาพสภาพแวดล้อม ปรับปรุงภูมิทัศน์ ระบบ สาธารณูปโภค สนับสนุนด้านอาคารสถานที่ และกิจกรรมต่างๆ รวมทั้งงานผังแม่บท และออกแบบควบคุม งานก่อสร้างภายในมหาวิทยาลัย เป็นไปอย่างถูกต้องตามระเบียบและหลักวิชาการ และอำนวยความสะดวก การให้บริการยานพาหนะ ด้วยความปลอดภัยอย่างมีประสิทธิภาพ โดยปัจจุบัน นางศิริวรรณ ตีสันเทียะ ดำรง ตำแหน่งรักษาราชการแทนผู้อำนวยการ ตามคำสั่งมหาวิทยาลัยราชภัฏนครราชสีมา ที่ 1909/2558

2.2 โครงสร้างการแบ่งส่วนราชการหน่วยงานภายใน โครงการจัดตั้งกองอาคารสถานที่และบริการ



2.3 จำนวนบุคลากร

ตารางที่ 1 จำนวนบุคลากรของโครงการจัดตั้งกองอาคารสถานที่และบริการ ปีงบประมาณ 2559

หน่วยงาน	ลูกจ้างประจำ	พนักงาน ในสถาบันอุดมศึกษา	ลูกจ้างชั่วคราว	รวม
งานบริหารทั่วไป	-	5	-	5
งานอาคารสถานที่และ สาธารณูปการ	14	48	2	64
งานโยธาและสถาปัตยกรรม	-	7	1	8
งานยานพาหนะ	2	10	1	13
รวม	16	70	4	90

2.4 งบประมาณ

ตารางที่ 2 งบประมาณของโครงการจัดตั้งกองอาคารสถานที่และบริการ ปีงบประมาณ 2559 (อนุมัติครั้งที่ 1)

	งบประมาณแผ่นดิน				งบประมาณบำรุงการศึกษา			งบประมาณรายได้		รวม
	ค่าใช้จ่าย สอย	ค่าวัสดุ	ค่า ครุภัณฑ์	ค่าที่ดิน สิ่งก่อสร้าง	ค่าตอบแทน	ค่าใช้จ่าย สอย	ค่าวัสดุ	ค่าใช้จ่าย สอย	ค่าวัสดุ	
งานอาคารสถานที่ และสาธารณูปการ	300,000	150,000	-	-	45,000	1,613,300	210,000	786,370	730,000	3,834,670
งานโยธา และสถาปัตยกรรม	-	-	70,000	62,693,400	1,000,000	-	130,000	-	50,000	63,943,400
งานยานพาหนะ	450,000	-	-	-	-	756,000	900,000	-	-	2,106,000
รวม	750,000	150,000	70,000	62,693,400	1,045,000	2,369,300	1,240,000	786,370	780,000	69,884,070

ตารางที่ 3 งบประมาณของโครงการจัดตั้งกองอาคารสถานที่และบริการ ปีงบประมาณ 2559 (อนุมัติครั้งที่ 2)

	งบประมาณบำรุงการศึกษา		งบประมาณรายได้	รวม
	ค่าครุภัณฑ์	ค่าที่ดิน สิ่งก่อสร้าง	ค่าที่ดิน สิ่งก่อสร้าง	
งานอาคารสถานที่และสาธารณูปการ	5,250,000	-	-	5,250,000
งานโยธาและสถาปัตยกรรม	-	20,685,100	4,351,200	25,036,300
รวม	5,250,000	20,685,100	4,351,200	30,286,300

บทที่ 3

การวิเคราะห์สภาพแวดล้อม

ผลการวิเคราะห์สภาพแวดล้อม (SWOT) ของโครงการจัดตั้งกองอาคารสถานที่และบริการ

จุดแข็ง (Strengths)

- บุคลากรมีความรู้ความสามารถ และมีความเชี่ยวชาญเฉพาะด้านในการปฏิบัติงาน
- เป็นหน่วยงานหลักในการสนับสนุนและงานให้บริการในการดำเนินการจัดกิจกรรมสำคัญของมหาวิทยาลัย
- บุคลากรมีความสามัคคีและทำงานเป็นทีม

จุดอ่อน (Weaknesses)

- ขาดการนำระบบเทคโนโลยีสารสนเทศมาใช้ในการบริหารจัดการอย่างเต็มประสิทธิภาพ
- อุปกรณ์ เครื่องมือ ยังไม่เพียงพอต่อการปฏิบัติงาน
- จำนวนบุคลากรบางหน่วยงานยังไม่เพียงพอต่อการปฏิบัติงาน

โอกาส (Opportunities)

- มหาวิทยาลัยสนับสนุน ส่งเสริม และให้โอกาสเพื่อพัฒนาตนเอง เช่น การศึกษาต่อ การฝึกอบรม ศึกษาดูงานเพื่อการแลกเปลี่ยนเรียนรู้ ฯลฯ
- ความก้าวหน้าทางเทคโนโลยีสารสนเทศช่วยสนับสนุนการบริหารงานให้มีความสะดวกรวดเร็วขึ้น
- การประเมินในการเข้าสู่มาตรฐานกำหนดตำแหน่งที่สูงขึ้น

ภัยคุกคาม (Threats)

- ผู้ขอรับบริการมีจำนวนเพิ่มขึ้นและหลากหลาย
- สถานการณ์ การเปลี่ยนแปลงด้านการเมือง เศรษฐกิจ และสังคม
- การเกิดปัญหาภัยพิบัติตามธรรมชาติ

บทที่ 4

แผนยุทธศาสตร์โครงการจัดตั้งกองอาคารสถานที่และบริการ พ.ศ.2559 – 2561

4.1 อัตลักษณ์ วิสัยทัศน์ พันธกิจ วัตถุประสงค์

อัตลักษณ์ มีความรู้ พร้อมสู้งาน เต็มใจบริการ

มีความรู้ หมายถึง มีความรู้ความสามารถทางวิชาการ มีทักษะวิชาชีพ มีการใช้ระบบเทคโนโลยีสารสนเทศ และมีการพัฒนาอย่างต่อเนื่อง

พร้อมสู้งาน หมายถึง มีความรับผิดชอบ ตระหนักต่อหน้าที่ อุทิศเวลาให้กับงาน และมีความรักภักดีต่อองค์กร

เต็มใจบริการ หมายถึง ขยันตอนเด่นชัด รวดเร็ว ถูกต้อง ใส่ใจบริการ

วิสัยทัศน์ พัฒนาสิ่งแวดล้อมทางกายภาพอย่างมีประสิทธิภาพ

พันธกิจ

1. บริหารจัดการสภาพแวดล้อมทางกายภาพ และระบบสาธารณูปโภค ให้เป็นไปอย่างมีประสิทธิภาพ
2. บริหารจัดการและสนับสนุนด้านอาคารสถานที่ จัดงานพิธีและกิจกรรมต่างๆ และบูรณาการการใช้ประโยชน์อย่างมีประสิทธิภาพ
3. บริหารจัดการด้านการออกแบบควบคุมงานก่อสร้างภายในมหาวิทยาลัย ให้เป็นไปอย่างถูกต้องตามระเบียบและหลักวิชาการ
4. ให้บริการยานพาหนะ ด้วยความปลอดภัยอย่างมีประสิทธิภาพ

วัตถุประสงค์

1. เพื่อให้บริการด้านอาคารและสถานที่ต่างๆ ของมหาวิทยาลัย แก่นักศึกษา บุคลากร เจ้าหน้าที่ อาจารย์ และหน่วยงานหรือบุคคลภายนอกที่ขอรับบริการ
2. เพื่อบริหารจัดการดูแลรักษาอาคารและสถานที่ของมหาวิทยาลัยให้มีการใช้ประโยชน์สูงสุดและมีความเป็นระเบียบเรียบร้อย
3. เพื่อสำรวจ ออกแบบ ควบคุมงานก่อสร้าง ปรับปรุง ซ่อมแซมอาคารและสถานที่ ให้กับหน่วยงานภายในมหาวิทยาลัย อย่างถูกต้องตามหลักวิชาการและระเบียบทางราชการ
4. เพื่อให้บริการด้านยานพาหนะแก่ อาจารย์ นักศึกษา และบุคลากร ของมหาวิทยาลัยด้วยความปลอดภัย

4.2 ความเชื่อมโยงระหว่างแผนยุทธศาสตร์มหาวิทยาลัยราชภัฏนครราชสีมา แผนยุทธศาสตร์สำนักงานอธิการบดี กับแผนยุทธศาสตร์โครงการจัดตั้งกองอาคารสถานที่และบริการ



4.3 แผนผังยุทธศาสตร์ โครงการจัดตั้งกองอาคารสถานที่และบริการ พ.ศ. 2559 – 2561

วิสัยทัศน์	พัฒนาสิ่งแวดล้อมทางกายภาพอย่างมีประสิทธิภาพ	
พันธกิจ	1. บริหารจัดการสภาพแวดล้อมทางกายภาพ และระบบสาธารณูปโภค ให้เป็นไปอย่างมีประสิทธิภาพ 2. บริหารจัดการและสนับสนุนด้านอาคารสถานที่ จัดงานพิธีและกิจกรรมต่างๆ และบูรณาการการใช้ประโยชน์อย่างมีประสิทธิภาพ 3. บริหารจัดการด้านการออกแบบควบคุมงานก่อสร้างภายในมหาวิทยาลัย ให้เป็นไปอย่างถูกต้องตามระเบียบและหลักวิชาการ 4. ให้บริการยานพาหนะ ด้วยความปลอดภัยอย่างมีประสิทธิภาพ	
ยุทธศาสตร์	1. พัฒนาระบบบริหารจัดการด้านสิ่งแวดล้อมทางกายภาพอย่างมีประสิทธิภาพ	2. พัฒนากุศลกรให้เป็นมืออาชีพ
เป้าประสงค์	1. มีการพัฒนาระบบบริหารจัดการด้านสิ่งแวดล้อมทางกายภาพ 2. มีการบูรณาการการใช้ประโยชน์อาคารอย่างมีประสิทธิภาพ 3. มีระบบจราจร การให้บริการยานพาหนะที่มีประสิทธิภาพ	1. บุคลากรมีความรู้ความสามารถและมีความเชี่ยวชาญในสายงานที่ปฏิบัติ 2. บุคลากรปฏิบัติงานอย่างเต็มศักยภาพ มีความภาคภูมิใจ และมีความสุขในการปฏิบัติงาน 3. บุคลากรปฏิบัติงานตามหลักจรรยาบรรณวิชาชีพ
กลยุทธ์	1.1 นำระบบบริหารจัดการมหาวิทยาลัยแบบ Green and Clean University การบูรณาการสู่การปฏิบัติงาน 1.2 นำระบบเทคโนโลยีสารสนเทศมาประยุกต์ใช้กับการปฏิบัติงาน 1.3 นำระบบกำกับติดตามและประเมินผลเพื่อพัฒนางานให้เป็นไปตามเป้าหมาย	2.1 พัฒนาสมรรถนะบุคลากร 2.2 ส่งเสริมให้บุคลากรเข้าสู่ตำแหน่งที่สูงขึ้น 2.3 สร้างแรงจูงใจและธำรงรักษาไว้ซึ่งบุคลากรที่มีคุณภาพ
โครงการ	1.1.1 โครงการปรับปรุงสภาพแวดล้อม และปรับปรุงระบบสาธารณูปโภค 1.1.2 โครงการบูรณาการการบริหารความเสี่ยงกับพันธกิจหลักของโครงการจัดตั้งกองอาคารสถานที่และบริการ 1.1.3 โครงการบริหารจัดการขยะรีไซเคิลภายในมหาวิทยาลัย 1.1.4 โครงการการจัดการพลังงานภายในมหาวิทยาลัย 1.1.5 โครงการวิเคราะห์ประสิทธิภาพการใช้ประโยชน์อาคาร 1.1.6 โครงการการบูรณาการการใช้ประโยชน์อาคารสถานที่อย่างมีประสิทธิภาพ 1.1.7 โครงการปรับปรุงระบบจราจรและสถานที่จอดรถ 1.2.1 โครงการจัดทำฐานข้อมูลเทคโนโลยีสารสนเทศเพื่อเพิ่มประสิทธิภาพด้านการบริการ 1.3.1 โครงการติดตามผลการประเมินและข้อเสนอแนะของกรรมการเพื่อนำไปสู่การปรับปรุงงาน	2.1.1 โครงการพัฒนาสมรรถนะหลัก และสมรรถนะประจำตำแหน่งของบุคลากร 2.1.2 โครงการปรับทัศนคติสู่การทำงานอย่างเต็มศักยภาพ 2.2.1 โครงการจัดทำคู่มือการปฏิบัติงาน 2.2.2 การกำกับติดตามประเมินผลการปฏิบัติงานบุคลากรตามตัวชี้วัดรายบุคคล 2.3.1 โครงการสร้างความสุขในการทำงาน (สถานที่ อุปกรณ์ บรรยากาศในการทำงาน)

4.4 ประเด็นยุทธศาสตร์

ประเด็นยุทธศาสตร์ที่ 1 การพัฒนาระบบบริหารจัดการด้านสิ่งแวดล้อมทางกายภาพ อย่างมีประสิทธิภาพ

- เป้าประสงค์
1. มีการพัฒนาระบบบริหารจัดการด้านสิ่งแวดล้อมทางกายภาพ
 2. มีการบูรณาการการใช้ประโยชน์อาคารอย่างมีประสิทธิภาพ
 3. มีระบบจรรยาบรรณ การให้บริการยานพาหนะที่มีประสิทธิภาพ

ตัวชี้วัด	หน่วยนับ	ค่าเป้าหมาย		
		2559	2560	2561
1. ร้อยละความสำเร็จของการดำเนินงานตามแผนยุทธศาสตร์	ร้อยละ	70	75	80
2. ระดับความพึงพอใจด้านสิ่งแวดล้อมทางกายภาพ	ค่าเฉลี่ย	3.0	3.5	4.0
3. ระดับความพึงพอใจของผู้ใช้ฐานข้อมูลสารสนเทศด้านการบริการ	ค่าเฉลี่ย	2.5	3.0	3.5

กลยุทธ์/โครงการ

กลยุทธ์	โครงการ
1.1 นำระบบบริหารจัดการมหาวิทยาลัยแบบ Green and Clean University การบูรณาการสู่การปฏิบัติงาน	1.1.1 โครงการปรับปรุงสภาพแวดล้อม และปรับปรุงระบบสาธารณูปโภค 1.1.2 โครงการบูรณาการการบริหารความเสี่ยงกับพันธกิจหลักของโครงการจัดตั้งกองอาคารสถานที่และบริการ 1.1.3 โครงการบริหารจัดการขยะรีไซเคิลภายในมหาวิทยาลัย 1.1.4 โครงการการจัดการพลังงานภายในมหาวิทยาลัย 1.1.5 โครงการวิเคราะห์ประสิทธิภาพการใช้ประโยชน์อาคาร 1.1.6 โครงการการบูรณาการการใช้ประโยชน์อาคารสถานที่อย่างมีประสิทธิภาพ 1.1.7 โครงการปรับปรุงระบบจราจรและสถานที่จอดรถ
1.2 นำระบบเทคโนโลยีสารสนเทศมาประยุกต์ใช้กับการปฏิบัติงาน	1.2.1 โครงการจัดทำฐานข้อมูลเทคโนโลยีสารสนเทศเพื่อเพิ่มประสิทธิภาพด้านการบริการ
1.3 นำระบบกำกับติดตามและประเมินผลเพื่อการพัฒนางานให้เป็นไปตามเป้าหมาย	1.3.1 โครงการติดตามผลการประเมินและข้อเสนอแนะของกรรมการเพื่อนำไปสู่การปรับปรุงงาน

ประเด็นยุทธศาสตร์ที่ 2 การพัฒนาบุคลากรให้เป็นมืออาชีพ

- เป้าประสงค์**
1. บุคลากรมีความรู้ความสามารถและมีความเชี่ยวชาญในสายงานที่ปฏิบัติ
 2. บุคลากรปฏิบัติงานอย่างเต็มศักยภาพ มีความภาคภูมิใจต่อองค์กร และมีความสุขในการปฏิบัติงาน
 3. บุคลากรปฏิบัติงานตามหลักจรรยาบรรณวิชาชีพ

ตัวชี้วัด	หน่วย นับ	ค่าเป้าหมาย		
		2559	2560	2561
1. ร้อยละบุคลากรสายสนับสนุนได้รับการพัฒนา	ร้อยละ	70	75	80
2. ระดับความพึงพอใจของบุคลากรต่อสภาพแวดล้อมการทำงาน	ค่าเฉลี่ย	3.0	3.5	4.0

กลยุทธ์/โครงการ

กลยุทธ์	โครงการ
2.1 พัฒนาสมรรถนะบุคลากร	2.1.1 โครงการพัฒนาสมรรถนะหลัก และสมรรถนะประจำตำแหน่งของบุคลากร 2.1.2 โครงการปรับทัศนคติสู่การทำงานอย่างเต็มศักยภาพ
2.2 ส่งเสริมให้บุคลากรเข้าสู่ตำแหน่งที่สูงขึ้น	2.2.1 โครงการจัดทำคู่มือการปฏิบัติงาน 2.2.2 การกำกับติดตามประเมินผลการปฏิบัติงานบุคลากรตามตัวชี้วัดรายบุคคล
2.3 สร้างแรงจูงใจและธำรงรักษาไว้ซึ่งบุคลากรที่มีคุณภาพ	2.3.1 โครงการสร้างความสุขในการทำงาน (สถานที่ อุปกรณ์ บรรยากาศในการทำงาน)

การประเมินผลสำเร็จของแผน : พิจารณาจากผลการดำเนินงานตามตัวชี้วัดระดับยุทธศาสตร์บรรลุเป้าหมายไม่น้อยกว่าร้อยละ 80 ของตัวชี้วัดทั้งหมดในแต่ละปี

เกณฑ์การประเมินผลการดำเนินงานตามยุทธศาสตร์ :

ระดับดีมาก	หมายถึง	มีผลการดำเนินงานตามตัวชี้วัดระดับยุทธศาสตร์บรรลุเป้าหมายร้อยละ 80 ขึ้นไป
ระดับดี	หมายถึง	มีผลการดำเนินงานตามตัวชี้วัดระดับยุทธศาสตร์บรรลุเป้าหมายร้อยละ 70-79.99
ระดับพอใช้	หมายถึง	มีผลการดำเนินงานตามตัวชี้วัดระดับยุทธศาสตร์บรรลุเป้าหมายร้อยละ 60-69.99
ระดับต้องปรับปรุง	หมายถึง	มีผลการดำเนินงานตามตัวชี้วัดระดับยุทธศาสตร์บรรลุเป้าหมายร้อยละ 50-59.99
ระดับต้องปรับปรุงเร่งด่วน	หมายถึง	มีผลการดำเนินงานตามตัวชี้วัดระดับยุทธศาสตร์บรรลุเป้าหมายน้อยกว่าร้อยละ 50

4.5 การวิเคราะห์ความสอดคล้องระหว่างแผนยุทธศาสตร์ชาติ พ.ศ. 2557 แผนอุดมศึกษาระยะยาว 15 ปี ฉบับที่ 2 (พ.ศ.2551- 2565) นโยบาย สภามหาวิทยาลัยราชภัฏนครราชสีมา แผนยุทธศาสตร์มหาวิทยาลัยราชภัฏนครราชสีมา (พ.ศ. 2557- 2561) ฉบับปรับปรุง กันยายน 2558 และ แผนยุทธศาสตร์สำนักงานอธิการบดี (พ.ศ. 2557- 2561) ฉบับปรับปรุง เมษายน 2559

ยุทธศาสตร์ประเทศ	กรอบแผนอุดมศึกษา ระยะยาว 15 ปี ฉบับที่ 2	นโยบายสภามหาวิทยาลัย	ยุทธศาสตร์มหาวิทยาลัย	ยุทธศาสตร์ สำนักงาน อธิการบดี	ยุทธศาสตร์ โครงการจัดตั้งกองอาคารสถานที่และ บริการ
1. การเพิ่มขีดความสามารถในการแข่งขัน ของประเทศ เพื่อหลุดพ้นจากประเทศรายได้ ปานกลาง (Growth & Competitiveness)	1. ยกระดับคุณภาพอุดมศึกษาไทย	1. นโยบายด้านการสร้างโอกาส ทางการศึกษาและพัฒนา คุณภาพบัณฑิต	1. ยกระดับคุณภาพบัณฑิตเพื่อ รองรับประชาคมอาเซียน		
	2. สร้างเครือข่ายอุดมศึกษา บนพื้นฐานของ เสรีภาพทางวิชาการ ความหลากหลาย และ เอกภาพเชิงระบบ				
	3. พัฒนาศักยภาพอุดมศึกษาในการสร้าง ความรู้และนวัตกรรม	3. นโยบายด้านการพัฒนา มหาวิทยาลัยสู่ความเป็นเลิศ	3. บูรณาการต่อยอดการใช้ประโยชน์ จากองค์ความรู้เพื่อการพัฒนาเชิง พื้นที่		
2 . การลดความเหลื่อมล้ำ (Inclusive Growth)	4. เพื่อขีดความสามารถในการแข่งขันของ ประเทศ	2. นโยบายด้านการบริการทาง วิชาการและการสร้างความ ร่วมมือ	2. ปฏิรูประบบวิจัยและ การบริการทางวิชาการให้มีคุณภาพ เพื่อพัฒนาท้องถิ่น		
	5. สนับสนุนการพัฒนาที่ยั่งยืนของท้องถิ่นไทย				
3. การสร้างความสมดุลและปรับระบบ บริหารจัดการภาครัฐ (Internal Process)	6. ยุทธศาสตร์การใช้กลไกของธรรมาภิบาล การเงิน การกำกับมาตรฐาน	4. นโยบายด้านการพัฒนาระบบ บริหารมหาวิทยาลัย	5. ปฏิรูประบบบริหารจัดการภายใต้ การกำกับดูแลกิจการที่ดี	1. การพัฒนาระบบบริหารจัดการ ให้มีประสิทธิภาพและทันสมัย 2. การพัฒนาบุคลากรให้เป็นมือ อาชีพ	1. การพัฒนาระบบบริหารจัดการ ด้านสิ่งแวดล้อมทางกายภาพอย่าง มีประสิทธิภาพ 2. การพัฒนาบุคลากรให้เป็นมืออาชีพ
	7. ยุทธศาสตร์ด้านการทำนุบำรุง ศิลปวัฒนธรรม		4. เสริมสร้างคุณค่าทางศิลปวัฒนธรรม และภูมิปัญญาท้องถิ่นสู่สากล		

4.6 ความสอดคล้องของแผนยุทธศาสตร์โครงการจัดตั้งกองอาคารสถานที่ (พ.ศ.2559-2561) ฉบับร่าง (สิงหาคม 2558) กับแผนยุทธศาสตร์ฉบับใหม่ (มิถุนายน 2559)

ยุทธศาสตร์ฉบับร่าง (สิงหาคม 2558)

ยุทธศาสตร์ฉบับใหม่ (มิถุนายน 2559)

วิสัยทัศน์ : บริการด้วยความรวดเร็วถูกต้องตาม
ระเบียบและหลักวิชาการ มีความพร้อมด้านระบบ
สารสนเทศสามารถตรวจสอบได้ทุกชั้นตอน

วิสัยทัศน์ : พัฒนาสิ่งแวดล้อมทางกายภาพ
อย่างมีประสิทธิภาพ

ยุทธศาสตร์ที่ 1 การพัฒนาคุณภาพการบริหารจัดการ การ
สื่อสารและการประสานงาน

กลยุทธ์

- 1.1 การพัฒนาระบบบริหารความเสี่ยงและการจัดการความรู้มา
ใช้การควบคุมการปฏิบัติงานให้เป็นไปตามวัตถุประสงค์
- 1.2 การพัฒนาการประกันคุณภาพเพื่อตอบสนองมหาวิทยาลัย
- 1.3 การพัฒนาขั้นตอนปฏิบัติงานให้มีความชัดเจน คล่องตัว
รวดเร็ว และมีประสิทธิภาพ
- 1.4 การพัฒนาฐานข้อมูลเพื่อเพิ่มประสิทธิภาพการปฏิบัติงาน
ตามภารกิจ
- 1.5 นำระบบสารสนเทศมาประยุกต์ใช้กับการปฏิบัติงาน

โครงการ

- 1.1.1 โครงการบูรณาการการบริหารความเสี่ยงกับพันธกิจหลัก
ของโครงการจัดตั้งกองฯ
- 1.2.1 โครงการบูรณาการประกันคุณภาพไปสู่การปฏิบัติงาน
ประจำ
- 1.3.1 โครงการประชุมสัมมนาเพื่อทบทวนและปรับปรุงพันธกิจ
ของงาน
- 1.3.2 โครงการจัดทำคู่มือปฏิบัติงาน
- 1.4.1 โครงการจัดทำฐานข้อมูลสารสนเทศโครงการจัดตั้งกองฯ
- 1.5.1 โครงการพัฒนากระบวนการปฏิบัติงานเพื่อบริหารจัดการ
สารสนเทศของหน่วยงาน

ยุทธศาสตร์ที่ 1 การพัฒนาระบบบริหารจัดการด้าน
สิ่งแวดล้อมทางกายภาพอย่างมีประสิทธิภาพ

กลยุทธ์

- 1.1 นำนาระบบบริหารจัดการมหาวิทยาลัยแบบ Green and
Clean University การบูรณาการสู่การปฏิบัติงาน
- 1.2 นำนาระบบเทคโนโลยีสารสนเทศมาประยุกต์ใช้กับการ
ปฏิบัติงาน
- 1.3 นำนาระบบกำกับติดตามและประเมินผลเพื่อการพัฒนา
งานให้ เป็นไปตามเป้าหมาย

โครงการ

- 1.1.1 โครงการปรับปรุงสภาพแวดล้อม และปรับปรุงระบบ
สาธารณูปโภค
- 1.1.2 โครงการบูรณาการการบริหารความเสี่ยงกับพันธกิจหลัก
ของโครงการจัดตั้งกองอาคารสถานที่และบริการ
- 1.1.3 โครงการบริหารจัดการขยะรีไซเคิลภายในมหาวิทยาลัย
- 1.1.4 โครงการการจัดการพลังงานภายในมหาวิทยาลัย
- 1.1.5 โครงการวิเคราะห์ประสิทธิภาพการใช้ประโยชน์อาคาร
- 1.1.6 โครงการบูรณาการการใช้ประโยชน์อาคารสถานที่
อย่างมีประสิทธิภาพ
- 1.1.7 โครงการปรับปรุงระบบจราจรและสถานที่จอดรถ
- 1.2.1 โครงการจัดทำฐานข้อมูลเทคโนโลยีสารสนเทศเพื่อเพิ่ม
ประสิทธิภาพด้านการบริการ
- 1.3.1 โครงการติดตามผลการประเมินและข้อเสนอแนะของ
กรรมการเพื่อนำไปสู่การปรับปรุงงาน

ยุทธศาสตร์ที่ 2 การพัฒนาบุคลากรให้เป็นมืออาชีพด้านการ
บริการ

กลยุทธ์

- 2.1 มีการวิเคราะห์สมรรถนะ อบรม ความสามารถเฉพาะตำแหน่ง และกำหนดระเบียบปฏิบัติในการเข้าสู่ตำแหน่งที่ชัดเจน
- 2.2 สร้างแรงจูงใจและธำรงรักษาไว้ซึ่งบุคลากรที่มีคุณภาพ

โครงการ

- 2.1.1 โครงการพัฒนาศักยภาพบุคลากร
- 2.2.1 โครงการสร้างความสุขในการทำงาน (สถานที่ อุปกรณ์ บรรยากาศในการทำงาน)



ยุทธศาสตร์ที่ 2 การพัฒนาบุคลากรให้เป็นมืออาชีพ
กลยุทธ์

- 2.1 พัฒนาสมรรถนะบุคลากร
- 2.2 ส่งเสริมให้บุคลากรเข้าสู่ตำแหน่งที่สูงขึ้น
- 2.3 สร้างแรงจูงใจและธำรงรักษาไว้ซึ่งบุคลากรที่มีคุณภาพ

โครงการ

- 2.1.1 โครงการพัฒนาสมรรถนะหลัก และสมรรถนะประจำตำแหน่งของบุคลากร
- 2.1.2 โครงการปรับทัศนคติสู่การทำงานอย่างเต็มศักยภาพ
- 2.2.1 โครงการจัดทำคู่มือการปฏิบัติงาน
- 2.2.2 การกำกับติดตามประเมินผลการปฏิบัติงานบุคลากรตามตัวชี้วัดรายบุคคล
- 2.3.1 โครงการสร้างความสุขในการทำงาน (สถานที่ อุปกรณ์ บรรยากาศในการทำงาน)

บทที่ 5

การนำแผนยุทธศาสตร์สู่การปฏิบัติ

แผนยุทธศาสตร์โครงการจัดตั้งกองอาคารสถานที่และบริการ (พ.ศ.2559-2561) ฉบับ มิถุนายน 2559 นี้ ได้ผ่านการระดมความคิดเห็น และการมีส่วนร่วมจากบุคลากร แล้วนำเสนอผ่านความเห็นชอบ คณะกรรมการบริหารสำนักงานอธิการบดี ในการนำยุทธศาสตร์ไปใช้เป็นแผนแม่บทในการพัฒนางานโครงการจัดตั้งกองอาคารสถานที่และบริการให้บรรลุตามวิสัยทัศน์ พันธกิจ และเพื่อสนับสนุนภารกิจของมหาวิทยาลัย

เมื่อผ่านความเห็นชอบจากคณะกรรมการบริหารสำนักงานอธิการบดีแล้วได้นำแผนยุทธศาสตร์เผยแพร่ให้กับหน่วยงาน เพื่อนำไปใช้ในการดำเนินการจัดทำแผนปฏิบัติราชการต่อไป และได้กำหนดแนวทางการดำเนินงาน ดังนี้

1. ดำเนินการถ่ายทอดแผนยุทธศาสตร์สู่หน่วยงาน/ประชุมชี้แจงบุคลากรภายในหน่วยงาน
2. นำแผนยุทธศาสตร์ไปเป็นแนวทางในการจัดสรรงบประมาณ
3. รายงานผลการดำเนินงานตามตัวชี้วัดของแผนยุทธศาสตร์และแผนปฏิบัติราชการอย่างน้อยปีละ 1 ครั้ง (รอบ 12 เดือน)
4. รายงานผลการดำเนินงานตามตัวชี้วัดของแผนยุทธศาสตร์และแผนปฏิบัติราชการ ต่อสำนักงานอธิการบดี และมหาวิทยาลัยราชภัฏนครราชสีมา อย่างน้อยปีละ 1 ครั้ง (รอบ 12 เดือน)